

N°13 / DÉCEMBRE 25

GRATUIT

le lien local

M A G A Z I N E

VOUGY | CHAUFFAILLES | MARCIGNY | IGUERANDE | CHARLIEU | BRIENNON

A photograph of a woman with long dark hair and a young girl with brown hair tied up, both smiling and hugging. They are in front of a background of warm, out-of-focus Christmas lights.

ZOOM

**TOUS UNIS
POUR EMMY**



Noël à moitié prix !

~~3199€~~
1599€

RAYMON
TOURRAY ALLROAD
Groupe Shimano
8 vitesses 11/40
nouveau moteur
Yamaha 75 Nm
630 Wh

RAYMON TOURRAY ALLROAD - Vélo Électrique Trekking - Moteur Yamaha PW-S2 250/600 W 75 Nm
Batterie Yamaha Intube 630 Wh - Shimano Acera 8 vitesses 11/40 Acera - Freins à disque hydrauliques
Cadre aluminium léger - Fourche suspendue - Éclairage intégré - Porte-bagages compatible MIK

Également disponible avec une batterie de 720 Wh, à 1 699 € au lieu de 3 399 €.

145 rue de Briennon
Pouilly-Sous-Charlieu - 06 80 56 90 76



bikezaveclavoieverte.fr

Joyeuses fêtes

Décembre s'installe avec ses lumières et ses marchés de Noël qui fleurissent dans nos villes et villages, créant des instants magiques à partager. Nous vous souhaitons de savourer ces moments chaleureux, entourés de vos proches, et de profiter de la joie des fêtes. Merci de nous suivre tout au long de l'année : continuons ensemble à découvrir et célébrer les belles histoires de notre région.

Joyeuses fêtes à toutes et à tous !

contact@lelienlocalmagazine.fr



Guillaume Descave
Rédacteur



Sébastien Fournier
Sebajou



Stéphane Mathelin
Graphiste



Nicolas Descave
Botaniste



Faustine Ducarre
Envoyée Spéciale



Théa
Agenda



Ambroise Foulland
Webmaster



Édité par : Plume & Sillons Éditions
360 Rue de la croix verchère - VOUGY

Tirage : 7 000 exemplaires

Impression : Rotimpres

©Tous droits réservés



SOMMAIRE

- 4 KESKISSPASS'ICI
- 6 À VOIR, À VIVRE
- 12 LE COIN CULTUREL
- 20 ZOOM
- 24 IDÉES CADEAUX
- 29 LA SORTIE
- 34 LA PREM. DE LA DER.

KESKIPASS'ICI

Entre découvertes, initiatives et coups de cœur, suivez l'actualité de votre territoire et explorez la vie locale sous toutes ses facettes.

SPÉCIALE FÊTES LES HÙÎTRES À CHARLIEU



Chaque samedi matin, en haut du boulevard Jacquard, Corentin Mathou propose huîtres et moules venues de son élevage de Bouzigues, près de Sète. Il remonte chaque week-end pour les marchés de Roanne, Perreux et Charlieu, où son stand ne désemplit pas. Passionné d'ostréiculture, il produit chaque année 40 tonnes d'huîtres et 8 tonnes de moules, vendues en direct pour garantir fraîcheur et qualité. On le retrouve aussi lors d'événements au bar *Le Trente Trois*. Corentin est devenu un incontournable du marché charliendin.



LA MASCOTTE DE CHARLIEU JUSTE AVANT LES FÊTES

Les 20 et 21 décembre, pour le dernier week-end avant Noël, la mascotte de Charlieu Ma Boutique déambulera dans les rues de Charlieu. Un moment féérique qui plongera les enfants dans l'univers médiéval de la ville. Une belle rencontre en perspective.

À NE PAS RATER

LA COMPAGNIE TEMPO FAIT SON CIRQUE DE NOËL



La compagnie Tempo revient à Saint-Nizier-sous-Charlieu et installera son grand chapiteau au stade pour un Cirque de Noël inédit. Six dates : mercredi 10 décembre à 16h, jeudi 11 à 18h, samedi 13 à 14h30 et 18h, dimanche 14 à 11h et 15h.

Les réservations sont ouvertes et les places s'envolent pour ce rendez-vous familial sous chapiteau chauffé. Au programme : contorsion et dressage canin avec Manon Briamont, sangles aériennes et diabolo avec Laurent Fraioli, numéros aériens et danse pour Rachel Cristina, robe de perles, roue acrobatique et danse avec Pomy Liadouze. Le public retrouvera aussi Michelle, Alexandre et Antonio. Un moment magique à partager en famille.

Billetterie en ligne :
billetweb.fr/pro/compagnie-tempo

COMMUNE DE COURS

OUVERTURE DE LA GALERIE "ATOUT COMMERCE"

La commune accueille un nouvel espace dédié au commerce local : la Galerie Atout Commerce, portée par l'association des commerçants de la COR. Moderne et lumineuse, elle dynamise le centre-ville et soutient les commerces de proximité.

La mairie finance 100 % du loyer et des charges pendant trois ans, offrant des conditions idéales aux commerçants. Située au 25 Place du Centre, la galerie regroupe cinq boutiques et un espace éphémère renouvelé toute l'année.

COMMUNE QUI SAUVE :

SAINT-NIZIER-SOUS-CHARLIEU DISTINGUÉE

La commune fait partie des premières en France à obtenir le label "Commune qui sauve - engagée aux côtés de nos pompiers", remis au Salon des maires. Cette distinction valorise son soutien aux sapeurs-pompiers volontaires, son action en matière de prévention et la formation aux gestes qui sauvent. Saint-Nizier applique déjà ces engage-

ments : formations, périscolaire gratuit pour les pompiers en intervention, participation à la Sainte-Barbe... Une reconnaissance de son investissement pour la sécurité de tous.



SOLIDARITÉ

LES GALETTES DE L'ESPOIR

Ok, Noël n'est pas encore passé, mais on pense déjà galettes... pour la bonne cause !

Créées il y a 31 ans par Michel Corneloup, les Galettes de l'Espoir réunissent artisans et bénévoles avec un succès constant : près de 20 000 galettes vendues chaque année.

Les boulangers-pâtisseries reversent 0,50 € par galette à Espoir Santé Harmonie. Particuliers, associations : choisissez un artisan participant à l'opération 2026 et soutenez la lutte contre le cancer dans le Nord de la Loire.

MARCHÉ DE NOËL AUX SERRES DES CORDELIERS



Après le succès de l'an dernier, les Serres des Cordeliers accueillent leur deuxième marché de Noël samedi 13 décembre, toute la journée. L'occasion de dénicher de belles idées cadeaux et de rencontrer des artisans locaux passionnés. Le Lien Local sera présent pour proposer la réédition du livre Notre Campagne et Le Chemin des Plantes de Nicolas Descave, et échanger avec les visiteurs. Le programme complet du marché de Charlieu du 5 au 14 décembre est à découvrir en pages centrales.

Olélé, olala...

MAIS QU'EST CE QUI S'EST PASSÉ ?

LA FOIRE À L'ANDOUILLE DE CHARLIEU A TENU SES PROMESSES

Le premier défilé des confréries a attiré une large foule, le repas des Faiseurs d'Andouille a rassemblé 420 convives, et les rugbymen ont vendu tout leur boudin avant midi. Huit nouveaux confrères et consœurs ont été intronisés. Une belle édition... et une bonne idée de cadeau pour les fêtes : l'andouille de Charlieu !



À VOIR, À VIVRE

PETITES VILLES DE DEMAIN

CHAUFFAILLES ET LA CLAYETTE



Le programme "petites villes de demain" est initié et piloté par l'Etat et concerne les villes de Chauffailles et La Clayette. Il fait partie intégrante du projet de territoire de la Communauté de communes. Le projet de revitalisation des deux centralités est en cours de déploiement.

À La Clayette, les travaux sont en cours et doivent se terminer en juin 2026. Ils concernent principalement la place Maréchal-de-Lattre-de-Tassigny. L'objectif est de requalifier qualitativement l'entrée de ville depuis Charolles, désimperméabiliser au maximum les surfaces, tout en gérant les eaux pluviales du projet (intégration de noues, de matériaux perméables), favoriser et sécuriser les transitions urbaines, notamment pour les modes doux, entre le pôle économique situé à l'Ouest et le centre-bourg et paysager de manière plus importante ces espaces publics, en favorisant la biodiversité notamment avec la plantation de végétation et mettre en valeur les éléments architecturaux et de patrimoine existants.

phase 1 prévoit notamment de retrouver des espaces de vie conviviaux sur la place de l'église, la rue centrale, l'avenue de la gare et la rue Victor Hugo.

DES PROJETS VERTUEUX POUR L'ENVIRONNEMENT

Une revégétalisation sera mise en place, ainsi que des trottoirs plus grands afin de laisser plus de place aux piétons et aux mobilités actives. Le stationnement sera modifié sur la place pour mettre en valeur l'église et la cure. Travailler sur l'attractivité du centre-ville est essentiel pour favoriser le maintien et l'installation des commerces.

À Chauffailles, les concertations viennent de se terminer. Le chantier commencera après ceux d'assainissement, soit à compter du deuxième semestre 2026. Il s'agit d'un aménagement important du centre-ville. La

Ce projet vertueux pour l'environnement permettra aussi une meilleure intégration des eaux de pluie. La phase 2 se concentrera sur le parking Bourgogne et la rue Pasteur.



©Saffie avec deux ailes

CIBOULOT

L'ARTISANAT VIVANT AU CŒUR DE CHARLIEU

L'équipe de Ciboulot, boutique des métiers d'art située 42 rue Chanteloup à Charlieu, se réjouit de l'effervescence des fêtes de fin d'année. Toutes les créations sont imaginées et fabriquées localement par des professionnelles passionnées.

Neuf permanentes composent l'association, auxquelles s'ajoutent deux espaces réservés à des invitées qui, chaque année depuis plus de quatre ans, enrichissent l'offre de la boutique. Bijoux, céramique, textile, accessoires ou objets décoratifs : Ciboulot reflète la diversité des savoir-faire locaux.

En décembre, pour vos cadeaux, les Ciboulettes vous accueillent tous les jours sauf les lundis, de 10h à 12h30 et de 14h à 18h30. (Ouverture exceptionnelle le lundi 22 décembre.)

L'ambiance chaleureuse et les pièces uniques font de la boutique un passage incontournable pour préparer les fêtes.

L'envie de créer une boutique est née durant

la période Covid. Les annulations des Portes ouvertes des Artisans en Brionnais, des expositions et des salons ont renforcé leur désir de se retrouver autour d'un projet commun. Il leur semblait essentiel de préserver cet esprit d'équipe et d'imaginer de nouvelles façons de présenter leurs créations. Le succès de plusieurs boutiques éphémères ouvertes en fin d'année à Charlieu a confirmé l'intérêt du public et orienté leur choix vers le cœur de ville.

C'est ainsi qu'est née Ciboulot, début 2021, avec la volonté de défendre l'artisanat local et d'offrir un écrin chaleureux aux pièces créées dans les ateliers de la région.

**L'INTELLIGENCE
ARTISANALE
MUTUALISÉE**

CIBOULOT :

Suivez l'actualité sur facebook : @ciboulot et sur instagram : @boutique.ciboulot
42 rue Chanteloup à Charlieu



BRIENNON

CIRE ET PARFUM UNE HISTOIRE DE FAMILLE

À Briennon, tout près du port, Cire et Parfum vient d'ouvrir sa boutique. Après vingt ans de savoir-faire et dix ans à Saint-Denis-de-Cabanne, la maison poursuit son histoire dans un lieu pensé comme une véritable parenthèse olfactive...

DANS L'ATELIER : UNE IMMERSION AU CŒUR DU GESTE ARTISANAL

Quand l'équipe du Lien Local franchit la porte de l'atelier, une chaleur douce et des notes parfumées nous enveloppent aussitôt. L'ambiance est calme, concentrée, presque chorégraphiée : on entre dans un lieu où chaque mouvement compte.

Au centre de l'atelier, le trio s'active. Thierry, l'un des rares maîtres artisans ciriers en France, occupe une place essentielle. Grâce à son expertise unique, il sélectionne et crée les mélanges de cires, calibre chaque

mèche avec une précision millimétrée et veille au comportement parfait de la flamme. Cette maîtrise rare garantit aux bougies une combustion optimale et ce niveau d'excellence qui fait la réputation de la maison. Ce savoir-faire d'exception reste au cœur de son rôle, en plus de ses nombreuses responsabilités au sein de l'atelier.

Fabienne, véritable garante de la qualité, veille à chaque détail : étiquetage soigné, cire impeccable, contrôle minutieux des contenants... Rien ne lui échappe. Responsable qualité, elle assure la conformité de chaque bougie avant qu'elle ne rejoigne les

clients. Elle participe également aux coulées, qu'elles soient réalisées en grande ou petite série, toujours avec la même exigence.

Chloé, qui insère les mèches avec agilité, capture également les gestes et les matières. Un prolongement naturel de son rôle : elle pilote la communication et le site internet, offrant à l'atelier une visibilité fidèle et chaleureuse.

C'est cette coordination fluide qui leur permet de produire jusqu'à 500 bougies par jour, sans jamais sacrifier la qualité. Autour d'eux, l'air se charge tantôt d'arômes gourmands de chocolat, tantôt de notes florales, selon les productions du moment. Un quotidien parfumé qui renforce leurs engagements : travailler exclusivement avec des cires végétales sans OGM, souvent bio et d'origine européenne et des parfums de Grasse, pour offrir des créations saines, durables et parfaitement maîtrisées.

les mèches garanties sans plomb, et chaque produit est entièrement fabriqué à la main dans l'atelier de Briennon.



LA BOUTIQUE DE BRIENNON : UN ATELIER DES SENTEURS À DÉCOUVRIR

Bougies, fondants, diffuseurs et créations sur-mesure y prennent place. Une trentaine de parfums sont proposés, permettant à chacun de trouver sa signature olfactive. Et si un parfum manque, l'équipe se fait un plaisir de préparer une création personnalisée.

Pour prolonger l'expérience, la boutique en ligne propose plus de cent parfums et des collections inédites, comme les bougies gender reveal, fabriquées uniquement à la commande. Les clients peuvent ainsi explorer l'ensemble des créations depuis chez eux, tout en profitant des conseils avisés de l'équipe.



UNE MARQUE ENGAGÉE ET UNE FABRICATION 100 % ARTISANALE

Depuis sa création, Cire et Parfum défend une démarche responsable. Ici, pas d'emballage superflu : les clients sont encouragés à recharger leurs pots pour prolonger l'usage de leurs contenants. Les parfums sont élaborés dans le respect des normes en vigueur,

En ressortant de Briennon, une sensation persiste : celle d'avoir découvert non seulement des bougies, mais un savoir-faire local authentique, porté par trois artisans passionnés qui donnent à chaque parfum une âme et à chaque flamme un sens.

CIRE & PARFUM

18 rue de la Libération - Briennon - 06 83 60 51 35 - cire-et-parfum.com

IGUERANDE

**LES
RENDEZ-VOUS
INCONTOURNABLES
DE DÉCEMBRE
À LA FABRIQUE !**

Soirée d'exception

VENDREDI 12 DÉCEMBRE À 20H

SOIRÉE D'EXCEPTION : PROJECTION DU BALLET LE PARC

Sur une musique de Mozart, le chorégraphe Preljocaj s'affranchit de la tradition en introduisant une bande sonore contemporaine et une grammaire chorégraphique composée de lignes brisées ou d'élans sensuels.

Introduction présentée par notre médiatrice culturelle.

Durée : 1h40 sans entracte.

Réservations conseillées.

Captation de l'Opéra National de Paris
grâce au partenariat avec le Réseau Micro-Folie.



MERCREDI 10 DÉCEMBRE À 11H

SAPIN DE NOËL

Venez décorer le sapin de Noël de la médiathèque !
À partir de 4 ans.



SAMEDI 20 DÉCEMBRE À 10H30

BULLE DE FOLIE : VÊTEMENTS EXTRAORDINAIRES

Plongez dans l'univers de la mode et des vêtements d'exception grâce à un échange avec notre médiatrice culturelle, suivi d'un atelier créatif de customisation. (Pas besoin de connaissance en couture). Pour la partie atelier, pensez à apporter un accessoire de mode ou un vêtement pour le rendre unique et exceptionnel !

Adultes et enfants à partir de 7 ans.

Cette animation est proposée par la Micro-Folie.



SCANNEZ LE QR CODE
 POUR DÉCOUVRIR
**LE PROGRAMME DE LA FABRIQUE
 DU NOUVEAU MONDE**

SEMUR-EN-BRIONNAIS

L'accueil de Loisirs de l'ABISE, soutenu par la Communauté de communes de Semur-en-Brionnais, accueille les enfants de 3 à 11 ans les mercredis et pendant les vacances d'hiver au mois de février à l'école de Ligny-en-Brionnais.

**Vous pouvez accéder au programme et au dossier d'inscription en allant sur le site :
www.abise-brionnais.fr**



LE COIN CULTUREL

CE QU'IL SE PASSE SUR BRIONNAIS TV, LES PROJETS DU MOMENT...
ET QUELQUES LIVRES À DÉVORER !

Brionnais TV

PROGRAMME DE DÉCEMBRE

.....
 **Livebox : 375** *free* **Freebox : 905**  **Bouygues : 388**
.....

VEN 5 DÉC Alexandre Frénéa à l'occasion du premier Cirque de Noël de la Compagnie Tempo. Le chapiteau s'installe au stade de Saint-Nizier-sous-Charlieu du 10 au 14 décembre.

SAM 6 DÉC Magali Catillon (Dietetic Santé Chauffailles).

DIM 7 DÉC Julie Brunel (Festival "Festisen's").

LUN 8 DÉC L'autrice Pascale Cuinier pour son nouveau recueil de nouvelles.

MAR 9 DÉC Charles Delayes et Gérard Simon chorale Chant' Cours et la chorale de l'Harmonie de Chauffailles pour leurs concerts de ce week-end à Cours et Chauffailles.

MER 10 DÉC Cécile Moral pour Déambull en Bib à Mars.

JEU 11 DÉC Jean-Claude Ducarre pour la 25^e édition des crèches à Melay.

VEN 12 DÉC David Granier nous présente "L'école des lutins" (spectacle à l'ECB Chauffailles).

LUN 15 DÉC Jean Marc Rivollier

MAR 16 DÉC Alexandre Dufaux présente le nouveau spectacle de Noël à la Grange des Farfadets à Maizilly : Frisby, le sapin merveilleux".

MER 17 DÉC Stéphanie Dumoulin nous présente sa liste de candidats pour les élections municipales 2026.

JEU 18 DÉC Jean François Coillard pour les Galettes de l'Espoir.

VEN 19 DÉC L'autrice Albine Novarino.

LES 24, 25 ET 31 DÉCEMBRE, ET LE 1^{ER} JANVER
Programmes de fêtes.

RACONTEZ VOTRE VIE QUOTIDIENNE



Depuis 6 ans, vous êtes dans la TV avec Brionnais TV... et aujourd'hui, ce sont vos vidéos qui passent à la TV !

Partagez vos instants de vie, vos moments forts, vos petits bonheurs du quotidien : il vous suffit de filmer avec votre smartphone, en format paysage, puis de nous envoyer vos vidéos sur WhatsApp.

Faites entrer votre vie dans l'écran : simple, rapide, et 100 % Brionnais !



WhatsApp

07 59 60 41 22

LES LIVRES À DÉCOUVRIR

Une sélection choisie par l'équipe du Carnet à Spirales !



LA MOUSSE AU CHOCOLAT, C'EST MON DESSERT PRÉFÉRÉ !

Philippe Toinard

Editions de la Martinière - 22,90 €

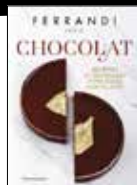
Avis aux gourmands : le dessert le plus réconfortant de nos souvenirs d'enfance fait son grand retour sous la plume du journaliste gastronomique Philippe Toinard. Dans *La Mousse au chocolat, c'est mon dessert préféré !*, publié aux Éditions de La Martinière, quarante-cinq chefs, pâtisseries, boulangers et chocolatiers livrent leur vision de cette douceur universelle. Du bistrot à la haute gastronomie, la mousse se décline ici en mille nuances : légère, intense, fruitée ou épicée. Chaque recette révèle un savoir-faire unique, magnifié par des photographies aussi délicieuses que les créations qu'elles illustrent. Ce bel ouvrage célèbre un dessert à la fois humble et mythique, symbole du partage et de la gourmandise française. À feuilleter, à offrir, ou à poser sur le plan de travail avant de sortir le fouet : impossible d'y résister !



LA CUILLÈRE D'ARGENT : CHOCOLAT - RECETTES SUCRÉES ITALIENNES

Editions Phaïdon - 39,95 €

Symbole de la gastronomie italienne, La Cuillère d'argent se pare ici des reflets profonds du chocolat. Cet ouvrage des très qualitatives éditions Phaïdon rassemble les plus belles recettes sucrées venues d'Italie : gâteaux moelleux, biscuits dorés, crèmes soyeuses et glaces fondantes. Chaque préparation illustre le savoir-faire transalpin, alliant simplicité, élégance et audace. Magnifiquement illustré, ce livre célèbre le cacao sous toutes ses formes, du classique gâteau fondant aux créations plus inattendues comme le chocolat au wasabi. Véritable hommage à la gourmandise, La Cuillère d'argent : Chocolat invite à redécouvrir le plaisir universel du chocolat à travers le raffinement italien. Un ouvrage aussi beau à feuilleter qu'à savourer.



FERRANDI PARIS - CHOCOLAT RECETTES ET TECHNIQUES D'UNE ÉCOLE D'EXCELLENCE

Editions Flammarion - 32,00 €

Véritable référence de la pâtisserie française, FERRANDI Paris dévoile dans cet ouvrage tout le savoir-faire du chocolat. Tempérage, ganaches, bonbons, entremets ou desserts glacés : plus de 70 recettes et 40 techniques sont détaillées pas à pas. Alliant rigueur professionnelle et beauté visuelle, ce livre fait entrer dans les coulisses d'une grande école et révèle l'art du chocolat dans toute sa précision et sa gourmandise.

Pour connaître le programme connectez vous sur le site :

www.librairie-lecarnetaspirales.fr



MELAY

25^e EXPOSITION DE CRÈCHES SOUS LES ÉTOILES DE CRACOVIE

Qui dit fêtes de fin d'année dans la région pense immédiatement à Melay et à son incontournable village des crèches. Chaque année, des milliers de visiteurs s'y rendent pour découvrir la belle exposition de crèches du monde. Et cette année n'est pas comme les autres : la manifestation fête sa 25^e édition. Au Lien Local, nous sommes bien sûr allés sur place... À vous maintenant de faire le chemin.

**JUSQU'AU 18 JANVIER 2026
À L'ESPACE DU PRESSEUR**

Pour sa 25^e édition, l'exposition de crèches de Melay propose un voyage inédit en Europe centrale avec un thème aussi poétique que spectaculaire : la Pologne et ses crèches de Cracovie, véritables joyaux d'art populaire inscrits au patrimoine culturel immatériel de l'humanité.

La municipalité et les Amis du Presseur invitent ainsi le public à découvrir un univers scintillant Sous les étoiles de Cracovie, où traditions, couleurs et créativité s'entremêlent.

**LES JASELKA DE CRACOVIE :
UN PATRIMOINE LUMINEUX
ET UNIQUE**

Passionné par les traditions d'Europe centrale, Jean-Marie Légal collectionne depuis de longues années les célèbres crèches polonaises de Cracovie, appelées Jaselka.

Grâce à son prêt généreux, les visiteurs pourront admirer à Melay l'une des plus belles collections françaises de ces crèches architecturales, méticuleusement réalisées à la main à partir de carton, bois, papiers métallisés... ou même papiers de bonbons.

Ces œuvres miniatures, aussi colorées que féériques, s'inspirent des monuments emblématiques de Cracovie.

Chaque année, elles participent au grand concours organisé sur la place du marché, où les artisans rivalisent d'audace et d'ingéniosité. Être primé là-bas est un véritable honneur. À Melay, ces pièces transformeraient presque la salle du Pressoir en un petit Kraków d'hiver.

HOMMAGE PROVENÇAL : LES CRÈCHES D'ANDRÉ-PIERRE MARCHAND

En écho au voyage polonais, l'exposition accueille également deux scènes provençales issues de la collection d'André-Pierre Marchand, peintre régional décédé en 2025. Il a légué à la commune un ensemble précieux de santons habillés signés Simone Jouglas et du prestigieux atelier Carbonel. Ces compositions, d'une grande délicatesse, témoignent de son attachement aux traditions du Sud.



UNE CRÈCHE ANIMÉE DU PORTUGAL : TRADITION ET SAVOIR-FAIRE

Autre temps fort : une crèche traditionnelle du sud du Portugal, réalisée par l'artisanne Adelia Andrade et présentée par Alexandra Ribeiro Custodio pour sa première exposition publique.

Construite à partir de matériaux de récupération, de sable des côtes portugaises et de mousse du parc du Pilat, cette crèche animée séduit par ses scènes villageoises vivantes et ses détails minutieux.

Elle s'inscrit dans l'esprit des grands navigateurs portugais : curieux, ouverts sur le monde, et porteurs d'une culture transmise de génération en génération.

25 ANS D'ÉMOTION COLLECTIVE

L'exposition de crèches de Melay, devenue un rendez-vous incontournable, est portée depuis un quart de siècle par tout un village : habitants, élus, employés municipaux et bénévoles.

La fidèle « P'tite équipe » conçoit chaque année de nouvelles scènes et imagine la crèche animée tant appréciée des enfants.

Cette 25^e édition rend également hommage au père Joseph Duclaux, dont les crèches animées attiraient déjà des milliers de visiteurs dans les années 1970.

EXPOSITION JUSQU'AU 18 JANVIER 2026, DE 14H30 À 18H

Ouverture les week-ends et tous les jours durant les vacances scolaires.

Ouvert les 25 décembre et 1^{er} janvier. Groupes sur réservation.

Renseignements : Mairie de Melay - 03 85 84 04 84 - contact@mairie-melay.fr



L'ESSENTIEL

SE RECONNECTER À L'ÉQUILIBRE ET SOI-MÊME

Depuis octobre, Marcigny accueille "L'Essentiel", un espace où Roxane Ducarre et Marie-Aymée Alex allient leurs compétences pour offrir un accompagnement global autour du bien-être. Deux parcours différents, une même philosophie : permettre au corps et à l'esprit de se recentrer et de respirer. *"L'idée, c'est d'offrir un endroit où chacun peut se retrouver, loin du rythme effréné du quotidien"*, explique Roxane.

ROXANE, L'EXPÉRIENCE DU TOUCHER

Premier sens que l'on développe et dernier à s'éteindre, le toucher est au cœur du travail de Roxane. *"Nous nous construisons grâce au toucher et nous avons tous besoin d'être touchés"*, dit-elle. Aide-soignante de formation, elle intervient toujours en oncologie en tant qu'esthéticienne médico-sociale. Depuis plus de quinze ans, elle pratique les massages bien-être, enrichis par de nombreuses formations. Depuis 2023, elle propose également l'ostéothérapie, une technique manuelle

tissulaire vibratoire qui redonne mobilité et équilibre.

TECHNIQUES ET APPROCHES VARIÉES

Roxane et Marie-Aymée offrent une large palette de pratiques, pour enfants, adolescents et adultes :

Ostéothérapie : remobilise le corps et agit sur les plans physique, énergétique et émotionnel. Adaptée, entre autres, aux torticolis, lombalgies, migraines, entorses ou inconfort digestif.

Nursing Touch® : effleurages doux au talc, sur un trajet précis et identique, pour une détente profonde et un recentrage de l'esprit. Sans contre-indication.

Massage Métaphorique® : modelage inspiré des techniques du monde et de la kinésiologie. Il rééquilibre corps et mental, travaille sur les méridiens et libère les émotions. Trois séances espacées sont recommandées.

Massage à quatre mains : Roxane et Elodie, du Petit Cocon Bien-Être, synchronisent leurs gestes dans une chorégraphie harmonieuse pour un lâcher-prise total.

MARIE-AYMÉE, NATUROPATHIE ET ÉQUILIBRE DE VIE

Naturopathe diplômée depuis 2016, Marie-Aymée Alex propose un accompagnement naturel et personnalisé.

Plantes, huiles essentielles et oligo-éléments l'aident à agir sur le stress, le sommeil, la respiration et l'équilibre global.

"Mon objectif est d'aider chacun à mieux comprendre son corps", souligne-t-elle.

UN ESPACE CALME ET INSPIRANT

Anciennement occupé par *Solusons*, le lieu est entièrement insonorisé : un confort rare qui amplifie la détente.

Lumière douce et espaces épurés créent un cocon où le temps semble suspendu.

ONCO-ESTHÉTIQUE, CONFIANCE ET ACCOMPAGNEMENT

Roxane propose aussi des temps dédiés aux personnes touchées par le cancer : modelages bien-être, soins visage, hydratation des

mains et des pieds, maquillage bonne mine ou conseils personnalisés.

"Un moment pour se recentrer et retrouver confiance", précise-t-elle.

UNE PARENTHÈSE POUR SE RECONNECTER

À "L'Essentiel", chaque visite, massage bien-être, ostéothérapie ou naturopathie, reconnecte corps et esprit.

Ici, le temps ralentit, le corps se libère et l'esprit s'apaise.

Les pratiques proposées sont non conventionnelles, ne remplacent pas un avis médical et ne perturbent jamais un suivi en cours. Roxane et Marie-Aymée recommandent de consulter un médecin pour toute question de santé.

Et pour ceux qui souhaitent offrir une parenthèse de douceur, des bons cadeaux sont disponibles.



L'ESSENTIEL

4 bis, place du 11 novembre, Marcigny - 06 99 12 00 27

CHARLIEU, 5-6-7 8

1150
LUMIÈRES
DE NOËL

MARCHÉ

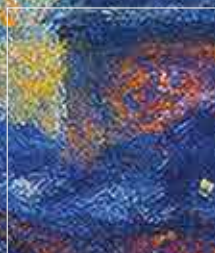
LE PROGRAMME

BAR À SOUPES
GAUFRES
VIN CHAUD
BALADES
EN CALÈCHE
PONEYS
DES ÉCURIES
DE MONTRENARD
MANÈGE
CARROUSEL
PÈRE NOËL



DÉMONSTRATION

FABRICATION
DE COUTEAUX
M DI MARTINO



VENDREDI 5

DE 15H À 20H

17H30 - ARRIVÉE DU PÈRE NOËL

18H30 - ILLUMINATION DU SAPIN
ACCOMPAGÉE DES COPAINS D'ACCORD

SAMEDI 6

DE 10H À 20H

11H - PLANK EN SOLO

Musiques traditionnelles revisitées

14H30 - "LA MOUFLE" / CIE L'ESKAMPETTE
Spectacle musical pour enfants

15H15 - LES FIFRES ROANNAIS / *Groupe de musique*

16H00 - "LA MOUFLE" / CIE L'ESKAMPETTE
Spectacle musical pour enfants

17H - LES FIFRES ROANNAIS / *Groupe de musique*

DIMANCHE 7

DE 10H À 19H

11H - NORA STRIK CHANTE NOËL - *Concert*

14H30 - JINGLE BELLS, UN NOËL ENCHANTE
- Chants de Noël traditionnels / TAGADA SING SING

15H30 - MÊMÉ NOËL / CIE BROUTILLE
Spectacle enfants

16H30 - JINGLE BELLS, UN NOËL ENCHANTE
- Chants de Noël traditionnels / TAGADA SING SING

RETROUVEZ CHAQUE JOUR DU MARCHÉ DE NOËL L'EXPOSITION DE BO

& 12-13-14 DÉCEMBRE

DE NOËL

DES FESTIVITÉS !

1150
LUMIÈRES
DE NOËL

VENDREDI 12

DE 15H À 20H

18H00 - ARMARICO

Concert - Musique

SAMEDI 13

DE 10H À 20H

11H - HARMONIE DE CHARLIEU / Concert

14H30 - QUAND LE CLOWN BURLESQUE

RENCONTRE LE MAGICIEN / par Biscotte et Grégory

15H15 - TRIAM'S - Concert / Animation musicale

16H30 - QUAND LE CLOWN BURLESQUE

RENCONTRE LE MAGICIEN / par Biscotte et Grégory

17H - TRIAM'S - Concert / Animation musicale

DIMANCHE 14

DE 10H À 19H

11H - L'ACAD'EMY CHORALE D'ENFANTS - Concert

14H30 - JINGLE BELLS, UN NOËL ENCHANTE

- Chants de Noël traditionnels / TAGADA SING SING

15H30 - MÊMÊ NOËL / CIE BROUTILLE

Spectacle enfants

16H30 - JINGLE BELLS, UN NOËL ENCHANTE

- Chants de Noël traditionnels / TAGADA SING SING

BAR À SOUPES

GAUFRES

VIN CHAUD

BALADES

EN CALÈCHE

PONEYS

DES ÉCURIES

DE MONTRENARD

MANÈGE

CARROUSEL

PÈRE NOËL

BOULES À NEIGE « 1150 LUMIÈRES DE NOËL » À LA GALERIE RONZIÈRE



UNIS POUR EMMY

ET POUR LES AUTRES...

PAR STÉPHANE MATHELIN

"On n'aime pas Le Lien Local !"

Ces mots viennent de Lilie et Chloé, mes filles. Pourquoi elles n'aiment pas le magazine ? *"Parce qu'il n'y a que des garçons sur les couvertures !"*

On avait prévu de mettre en avant Fabien Deal de KKO concept et ses magnifiques créations en chocolat, mais les princesses ont certainement raison, Fabien allait être le quatrième garçon consécutif en couverture du magazine, cela commençait à faire beaucoup !

Alors l'idée qui trottait depuis la création du magazine s'est imposée :

mettre en avant une combattante, une guerrière : Emmy.

Cela faisait d'ailleurs un moment que Pauline Millet, très impliquée pour l'association *"Unis pour Emmy"*, nous demandait de la remettre à l'honneur dans le magazine.

Annie, la maman d'Emmy, hésite d'abord. Elle propose d'envoyer ses photos : elle redoute la réaction de sa fille si on vient faire un reportage. Nous, on veut raconter leur histoire à travers nos propres images, mais Annie craint les imprévus, la fatigue d'Emmy, ces émotions impossibles à prévoir.

Un appel à Murielle Millet, la maman de Pauline, m'offre une piste : *"Emmy adore vraiment T'choupi."*

La veille du rendez-vous, j'achète donc une peluche *T'choupi*. Mais le jour J, rendez-vous annulé : Emmy a fait des

crises d'épilepsie toute la nuit. Le lendemain, encore. Et là, je mesure vraiment les problèmes du quotidien, l'imprévisibilité qui rythme leurs journées et leurs nuits, cette nécessité d'être toujours prêts à tout annuler, tout réorganiser pour protéger Emmy. Deux jours plus tard, enfin une accalmie : *"Vous pouvez venir."* écrit Annie.

À mon arrivée, je prépare mon boîtier pour la photo, car ensuite je n'aurai que quelques secondes, *T'choupi* chante, Je fais semblant de tomber.

Très moqueuse, Emmy sourit.

Une petite lumière dans une semaine compliquée. Annie me dit doucement : *"C'est son premier sourire de la semaine."* Un sourire fragile, mais immense.

Emmy est atteinte du syndrome de Rett, une maladie génétique rare qui touche principalement les petites filles et entraîne une perte progressive des capacités motrices, des troubles de la communication, des crises d'épilepsie, une dépendance totale.

Annie doit être auprès d'elle sans arrêt, jour et nuit, sans véritable répit. Et malgré tout cela, elle trouve encore la force de gérer la page Facebook de l'association *Unis pour Emmy*, où elle partage des montages, des vidéos bouleversantes, des moments du quotidien qui montrent à quel point l'amour parental peut déplacer des montagnes.





**Chaque geste, chaque regard,
l'amour des parents d'Emmy
déplace des montagnes.**

Et puis il y a *Le Jardin d'Emmy*, un projet magnifique porté par la famille et leurs soutiens. Son objectif : favoriser l'inclusion et l'adaptabilité pour tous. Un espace où chacun puisse jouer, valide ou non valide, sans différence, sans barrières. Un lieu pensé pour rassembler, pour créer du lien, pour permettre à tous les enfants de vivre les mêmes aventures pour rappeler que lorsque tout un territoire se met en mouvement, même à petits pas, cela peut changer beaucoup de choses.

Et surtout, un lieu destiné à laisser une trace indélébile du parcours d'Emmy : son courage, sa douceur, sa force silencieuse.

Après le succès de l'Apéro run rando vélo "*pour qu'Eden et Abel vivent*" organisé par Maxime Vignon de *Sport Max* à Charlieu, une nouvelle journée sportive aura lieu au printemps 2026, cette fois en faveur d'Emmy en partenariat avec *Le Lien Local*. Une mobilisation sportive, joyeuse et solidaire, pensée pour soutenir Emmy.

Raconter tout cela, c'est apporter notre pierre à leur histoire. Et montrer à Lilie et Chloé que *Le Lien Local* n'est pas un magazine "de garçons", mais un magazine de vies, de familles, d'engagement, et de sourires qui comptent, même et surtout quand ils sont rares.





DAME DE CŒUR, À VOUS L'HONNEUR

SYLVIE DÉSORMIÈRE

PRÉSIDENTE DE VILLERESTHON

Emmy est la benjamine d'une fratrie de nombreux frères et sœurs et, comme dans toutes les familles où un enfant handicapé demande beaucoup d'attention, le temps consacré n'est pas toujours équilibré. Les autres enfants peuvent parfois se sentir un peu délaissés.

Lors de notre échange, Annie me parle du rôle essentiel de Sylvie Désormière, la mamie de Collyne, une jeune Villerestoise touchée par une maladie génétique qui affecte ses yeux et la prive progressivement de la vue. Sylvie est considérée comme une véritable mamie de cœur. Elle offre de son temps en proposant des activités pour les autres enfants, comme c'est le cas avec Lilly-Rose, la

grande sœur d'Emmy, qu'elle emmène au parc de la plage, cinéma, etc..

En plus de s'occuper des enfants, Sylvie Désormière est également présidente du *Villereathon*, une association dont la mission est de collecter des fonds pour l'*AFM-Téléthon*. Tout au long de l'année, l'association propose des animations pour petits et grands : événements culturels, soirées musicales, défis sportifs, repas de solidarité, ventes à emporter, balades contées, ventes de jeux ou d'objets...

Sylvie conçoit elle-même un petit programme sous forme de magazine, distribué à Villere et dans les communes voisines.

Nous retrouvons Sylvie à l'Es-

pace Saint-Louis, à Roanne, où elle emballe les achats de Noël. Elle offre son temps, sa bonne humeur et son énergie pour aider les enfants malades.

Sylvie, comme tous les autres bénévoles qui emballent vos cadeaux, n'est pas financée par les magasins, il est donc important de laisser quelques pièces dans les urnes prévues à cet effet. Prenez aussi le temps d'échanger avec ces bénévoles qui œuvrent pour des associations venant en aide aux enfants, que ce soit pour le *Téléthon*, pour Emmy, Eden et Abel, Liv, Léonie, Louis et tous les autres.

Enfin, une pensée particulière pour Géraldine, qui vivra ce Noël pour la première fois sans Tom.



Cette année, le Père Noël a fait un détour par nos villages...

Il y a trouvé des trésors faits main, des douceurs à offrir et des attentions qui réchauffent le cœur. Voici quelques idées locales à glisser sous le sapin, pour un Noël plein de sens et de sourires.

1. BOUGIE EMILE HENRY GRAND CRU

Bougie artisanale Emile Henry en cire de soja bio, parfumée et présentée dans un élégant ramequin réutilisable.

(voir page 8). 24,90€

*Cire et Parfum
18 Rue de la Libération,
Briennon*



1



3. LIVRE NOTRE CAMPAGNE

Un livre de photos de notre région soigneusement sélectionnées par Guillaume Descave et Stéphane Mathelin. 18€

*À retrouver au Marché de Noël
Aux Serres des Cordeliers
le 13 décembre
Route de Saint-Nizier,
Charlieu*



2

2. SESSION FOTOROOM

Une session photo autonome, fun et professionnelle pour des souvenirs spontanés et colorés. A partir de 24,90€

*Selflie.fr
32 rue Chanteloup
Charlieu*



4. FIGURINE EN CHOCOLAT

Figurine en chocolat de 140 g mêlant noir, lait, blanc et blond, garnie de billes croustillantes et de frites de Noël. 18 €.

*KKO Concept
4 Pl. de la Bouverie
Charlieu*



4



5

5. BIJOUX FANTAISIE

Pour femmes et enfants,
dessinés à la main par Coralie.
Boucles d'oreilles 16€

Les Colliers de Clara

À retrouver à la boutique *Les Créateurs d'en Face*
66 Grande Rue - Iguerande

Et au marché de Noël de Charlieu le 12,13 et 14 Décembre



6. INITIATION AUX PLANTES SAUVAGES

Une journée à Saint-Bonnet-de-Cray
pour cueillir et cuisiner les trésors du
printemps avec Nicolas Descave.

1 journée (repas + goûter) : 50 €
descave.nicolas@gmail.com



6



7. SAVEURS DE L'OVALIE

Un coffret rugby & vin :

l'Éclipse, rouge IGP Atlantique de Rémi Lamerat,
et le *Labell'Isa*, blanc du Minervois de Christophe Urios.
Marquez les es(sais)prits ! 44 €.

Le Trente-Trois

1 Rue Jean Morel
Charlieu

7



8. LA FABULEUSE

Poêle multifonction Cookut.

8 ustensiles en 1 : poêle, sauteuse,
casserole, cocotte, cuiseur vapeur,
moule à gâteaux, friteuse, plat au
four. 169,90 €.

O'Brico By DECO BRICO
CUISINE PLAISIR

8 Rue des Moulins,
Charlieu

8



9. COFFRET 6 SAVONS

Fabriqués artisanalement par saponifi-
cation à froid, à partir d'huiles végé-
tales d'origine biologique et parfumés
aux huiles essentielles. 20€

LuluGreen

66 grande rue,
Iguerande

9





LA CLAYETTE

L'EMPREINTE DE LAETITIA, QUALITÉ AU RENDEZ-VOUS

Après plusieurs années comme vendeuse salariée, Laetitia a ressenti l'envie d'écrire sa propre histoire. Originaire de Mussy, elle décide de "trouver chaussure à son pied" en reprenant la boutique de chaussures de La Clayette. Elle réaménage entièrement l'espace, y dépose sa personnalité, son sens du conseil, et crée un lieu chaleureux où chaque client se sent attendu et écouté. Très vite, sa boutique devient une adresse reconnue dans tout le secteur.

DES MARQUES EUROPÉENNES CHOISIES POUR DURER

À L'Empreinte de Laetitia, la sélection de marques n'a rien d'un hasard. On y retrouve Aigle, Kimberfield, Ara pour les femmes, Fluchos pour les hommes, ainsi que des modèles italiens, espagnols ou allemands qui se distinguent par leur qualité de fabrication. Toutes les chaussures sont en cuir : un véritable investissement durable, qui assure confort, robustesse et longévité. Laetitia le

dit souvent : "Cela peut sembler un achat plus exigeant, mais mes clients s'y retrouvent dans le temps."

DES MODÈLES QUE L'ON VIENT CHERCHER DE LOIN

La Clayette n'est pas au centre d'une métropole... et pourtant, certains clients parcourent 20 à 30 kilomètres pour venir jusqu'à la boutique. D'autres arrivent même de Chalon ou

de Lyon. Pourquoi un tel détour ? Parce que Laetitia propose des modèles qu'on ne voit pas ailleurs, des exclusivités, des chaussures cuir haut de gamme, et même une sélection de chaussures de marche, pensées pour ceux qui veulent conjuguer élégance, confort et maintien, en ville comme en campagne.

UNE OFFRE POUR TOUTE LA FAMILLE, AVEC UN VRAI SERVICE LOCAL

La boutique ne s'adresse pas seulement aux adultes : Laetitia propose aussi des chaussures pour enfants, toujours avec le même souci de qualité. Et pour prolonger la vie des paires, elle travaille avec un cordonnier de Chauffailles qui assure réparations, entretiens et ajustements.

Ce partenariat renforce le côté humain de la boutique : ici, on achète une paire, mais aussi un suivi, des conseils, et ce petit supplément d'attention qui fait toute la différence.



IDÉES CADEAUX POUR UN NOËL ÉLÉGANT

Pour les fêtes, L'Empreinte de Laetitia s'habille de lumières et propose des bons cadeaux, des box, ainsi qu'une jolie collection de gants et coffrets gants en cuir. De quoi offrir des pièces utiles, raffinées et durables. Une bonne raison de faire le détour jusqu'à La Clayette, et de découvrir l'empreinte unique que Laetitia a su donner à sa boutique.



L'EMPREINTE DE LAETITIA

4 Rue Lamartine, 71800 La Clayette - 03 85 28 01 98

1150

LUMIGNONS

LE 8 DÉCEMBRE

Comme chaque année, la fête des Lumières illuminera le lundi 8 décembre, et Charlieu ne fera pas exception, notamment autour et à l'intérieur de l'Abbaye bénédictine.

Charlieu se prépare à célébrer la fête des Lumières ce lundi 8 décembre, avec une mise en lumière exceptionnelle de l'Abbaye bénédictine. De 17h30 à 20h30, le monument sera illuminé de centaines de petites flammes, dans le cadre d'une opération menée par la Société des Amis des Arts en partenariat avec le Département de la Loire. L'objectif affiché : atteindre les 1150 lumignons, en écho aux 1150 ans de l'Abbaye de Charlieu, et offrir ainsi un tableau féérique aussi bien à l'extérieur qu'à l'intérieur du site.

Une belle façon de conclure cette année exceptionnelle dans la commune. L'entrée de l'Abbaye sera gratuite ce lundi 8 décembre en soirée, permettant au public de parcourir librement le cloître et de redécouvrir l'abbaye dans une atmosphère apaisée et totalement transformée.

En amont, samedi 6 et dimanche 7 décembre, des ateliers « lumignons en famille » seront proposés de 14h à 17h. Ouverts à tous et gratuits, ils permettront de décorer les lumignons qui contribueront à la mise en lumière du 8 décembre.

le lien local

LA SORTIE ?

C'EST PAR LÀ !!!

Ho ho ho ! La magie de Noël s'installe dans nos villages : marchés, ateliers, contes, jeux et rendez-vous festifs rythment ce mois de décembre. Voici votre agenda pour ne rien manquer des sorties et animations à partager en famille.

4 décembre

Soirée Blind Test
au Trente Trois à Charlieu.

5 Décembre

14h : Atelier écriture à la médiathèque de Chauffailles

14h-16h30 Cap Bien-être à Semur en Brionnais

16h-19h Don du sang à la salle communale de St Denis de Cabanne.

17h30 club de lecteurs à la bibliothèque de La Clayette.

20h Scène Ouverte au Château du Carillon à Saint-Nizier-sous-Charlieu

20h30-22h30 Saison culturelle- Ma Distinction, Wally (Théâtre) à l'espace Jean-Luc Popelin de Iguerande. Réservation conseillée

5 Déc au 7 Déc

Marché de Noël de Charlieu (voir P.18)

5,6,7 Décembre

14h30-19h30 : Les p'tits Marchés Zen de Noël chez Orig'iNell à Charlieu.

6 Décembre

À partir de 9h : Animations de Noël à Chauffailles

10h-12h Rencontre dédicaces avec Hubert Guerin pour "Miss France du rêve à la réalité" à la Médiathèque de Cours.

10h-17h Téléthon Bayerot à la Benisson-Dieu

10-18h Marché de Noël organisé par les associations d'enfance du village de St-Denis-de-Cabanne

10h-18h Marché de Noël Thel (salle des fêtes, Rue Buffard) - Thel / Cours

-15h à 16h30 Atelier manga à la Médiathèque de Charlieu : Réservation conseillée au 04 77 60 17 49

15h-16h Musée Numérique : "Petits secrets des costumes de scène" à la fabrique du Nouveau Monde de Iguerande

17h Bibliothèque de Fleury-la-Montagne
Conférence-lecture avec Marie-Danièle Miguet
"Le peuple de l'eau : vers un

autre regard ?"

20h30 Concert "Jawbone" à l'espace culturel du Brionnais à Chauffailles.

20h30 100 Rires - Impro et Humour, The Far Away, 32 av. de la Gare à Chauffailles.

20-22h : Noctis, voyage Choral au cœur de la nuit à l'église de Anzy-le-Duc. Réservation possible par mail ou au téléphone.

6 déc et 7 déc :

14h-17h Atelier lumignons Mise en lumière de l'abbaye à Charlieu. Gratuit.

Cyclocross de Belmont-de-la-Loire

14-20h le samedi

10-18h le dimanche :
Marché de Noël au Prieuré de Anzy-le-Duc

7 Décembre

8h Boudin et Andouilles riz du FCLS au stade de Saint-Nizier-sous-Charlieu.

10h Dégustations d'Huîtres +ouverture jusqu'à 18h au Trente Trois Charlieu.

10h à 18h

Marché de Noël du Sou des écoles de Mars.

Matinée : vente de sapins, boudins et andouillettes à Vougy par les classes en 6.

14h : Ioto de la Dinde à Vougy

15h : Film "Charlieu et d'aujourd'hui" au Théâtre St Philibert à Charlieu.

17h30 : Concert de Noël à l'église de Charlieu

17h-19h Noctis, voyage Choral au cœur de la nuit à l'église de Anzy-le-Duc. Réservation possible par mail ou au téléphone

8 Décembre

17h-20h Illumination du 8 décembre à Charlieu dont la mise en lumière de l'Abbaye.

17h30-19h45 Concert sur grand écran : musique Tsigane à la fabrique du Nouveau Monde de Iguerande.

19h Fête des Lumières à Cours La Ville.

9 Décembre

14h30-17h

C'EST ÉCRIT TROP PETIT ...
VOUS AVEZ DU MAL À LIRE L'AGENDA ?



13, 14, 15 DÉCEMBRE 2025

MARCIGNY FÊTE LA DINDE

CHALEUR, SAVEURS ET TRADITIONS AU CŒUR DE L'HIVER

Marcigny ouvre grand ses portes pour un week-end festif et gourmand, les 13 et 14 décembre 2025 de 10h à 20h, et le 15 décembre de 8h30 à 12h30. Trois jours pour partager la magie d'un événement devenu incontournable, où se mêlent produits locaux, artisanat d'art, animations et traditions brionnaises.

50 STANDS POUR RENCONTRER, GOÛTER, DÉCOUVRIR

Sous le chapiteau installé place du Cours, près de 50 exposants vous attendent : producteurs, artisans, créateurs et saveurs hivernales. Une atmosphère chaleureuse et festive, idéale pour dénicher de belles trouvailles ou simplement se promener.

LES BYLETTES DU BRIONNAIS : UNE ÉNERGIE CONTAGIEUSE

Avec leur humour singulier, leur univers inspiré du terroir et leur bonne humeur communicative, les Bylettes du Brionnais apporteront une touche de fantaisie qui fait déjà partie de l'identité de la fête.

LES CHIENS DE TRAÎNEAU UN RENDEZ-VOUS ATTENDU LE DIMANCHE

Moment fort du week-end : le dimanche, les visiteurs pourront approcher les chiens de traîneau, assister à leurs démonstrations et échanger avec les mushers. Un spectacle toujours très apprécié des familles.

TRADITIONS ET PATRIMOINE : TRACTEURS ANCIENS & MARRONS GRILLÉS

Parce que Marcigny reste fidèle à son âme rurale, une exposition de tracteurs anciens rappellera l'histoire agricole du territoire. Et pour réchauffer les mains autant que les esprits, les marrons grillés seront de la partie.

FROID ? AUCUN SOUCI !

Même les plus frileux sont invités : si l'ambiance chaleureuse ne suffit pas, un grand chapiteau chauffé permettra de profiter pleinement de la fête sans se soucier de la météo.



Entrée et animations gratuites

Atelier Bienvenue à la retraite, sur inscriptio à Semur-en-Brionnais.

10 Décembre

10h-12h BD en Brionnais, Quartier Livres La Clayette

10h-11h30 Les lutins farfelus (7-10 ans, sur résa), Médiathèque Quai des Mots

11h-12h Atelier Créatif à la Fabrique du Nouveau Monde à Iguerande

14h30-16h - Les lutins farfelus (7-10 ans, sur résa), Quartier Livres La Clayette

14h-17h30 - Ludothèque en bibliothèque > Médiathèque Quai des Mots


16h Cirque de Noël avec la compagnie Tempo, stade de Saint-Nizier-sous-Charlieu.

16h-16h45 lectures du mercredi à la médiathèque de Charlieu.

20h-23h Conférence/ film "Le Brionnais au cœur du Roman" au cinéma de Marcigny.

11 Décembre

18h Cirque de Noël avec la compagnie Tempo, stade de Saint-Nizier-sous-Charlieu.

du 12 Déc au 14 Déc  Marché de Noël de Charlieu (voir P.18)

12 Décembre

14h Club de lecteurs, Médiathèque. Quai des Mots Chauffailles

15h Bistrot Mémoire à la Bibliothèque de La Clayette.


19h30 Tournoi de Volley

de Noël au Gymnase de La Clayette. Inscription 3€ par Joueur.

20h30 Noël à la sauce Zinzins Théâtre d'impro, The Far Away, 32 av. de la Gare à Chauffailles.


Dégustation Libre avec Côté Houblon au Trente Trois à Charlieu.


13 Décembre

 Marché du père Noël à St Germain en Brionnais.

10-20h Marcigny fête la Dinde (voir P.30)

Matinée Tête de veau, 12€, place ou à emporter, à Bar Vie l'Air Soif à Villers 09 54 77 85 12

 Marché de Noël des Serres des Cordeliers (voir P.36)

À partir de 14h : Marché de Noël du Téléthon  de Cuinzier

8h-21h Téléthon à Cuinzier : Marche, VTT, marché de Noël, repas.

14h30 et 18h Cirque de Noël avec la compagnie Tempo, stade de Saint-Nizier-sous-Charlieu.

15h-16h45 : après-midi jeux à la médiathèque de Charlieu Entrée libre selon places disponibles au 04 77 60 17 49

15h et 16h15 Le Noël des enfants, comédie et magie The Far Away, 32 av. de la Gare à Chauffailles.

À partir de 19h : soirée jeux au Bar-Restaurant L'Eden à Belmont de la Loire : Réserva-

tion conseillé : Tarif 4€


20h Concert de chants de Noël dans l'église de St Germain en Brionnais.

20h Concert Création "Sphère" - Ismaïl Mesbahi au Petit théâtre Du Ciel aux Etoiles à Charlieu.

20h30 Concert Chant' Cours, avec la chorale de l'Harmonie de Chauffailles, église de Cours.


20h30 Spectacle Les JULIET'S, 40 ans c'est le début mais pas la fin, à la Grange des Farfadets à Maizilly.

20h00 Concert LoDélie, The Far Away, 32 av. de la Gare à Chauffailles.

14 Décembre  Marché du père Noël à St-Germain-en-Brionnais.

10-20h Marcigny fête la Dinde (voir P.30)

10h-11h30 Atelier Percussion au Petit théâtre du Ciel aux Etoiles de Charlieu

10h-18h  Marché de Noël à Saint-Christophe-en-Brionnais.

11h et 15h Cirque de Noël avec la compagnie Tempo, stade de Saint-Nizier-sous-Charlieu.

15h L'école des Lutins à l'espace Culturel du Brionnais de Chauffailles. Réservation Obligatoire.

15h à 18h Ouverture exceptionnelle du Trente Trois Charlieu.

16h Concert de Noël de la

chorale les Melay Singers avec la chorale du Pays de Charlieu en faveur de la recherche pour le cancer .

17h Concert Chant' Cours, avec la chorale de l'Harmonie de Chauffailles, église de Chauffailles.

15 Décembre

8h30-12h30 : Marcigny fête la dinde (voir P.30)

10h-12h15 Dédicaces de JP Guinard à la librairie Chacun sa plume à Marcigny.

15h L'école des lutins à l'Espace Culturel du Brionnais à Chauffailles.

17h30-19h Musique classique sur grand écran à la Fabrique du Nouveau Monde de Iguerande.

16 Décembre

14h30-17h Atelier Bienvenue à la retraite, sur inscription à Semur en Brionnais.

17 Décembre

10h Chouettes histoires et drôles de contes, Médiathèque Quai des Mots

14h-17h30 Ludothèque en bibliothèque, Quartier Livres La Clayette

15h-17h Atelier couronnes de Noël, Bibliothèque de Gibles

15h-17h Tournoi Mario Kart (7+), Quartier Livres La Clayette

18 Décembre

9h-11h Se nourrir du lien, Maison des associations à Charlieu. Ouvert à tous, gratuit.

HEC LES — D' TOR

LES — D' TOR

VOUS VERREZ.... C'EST BEAUCOUP MIEUX ;)





RENOUVEAU

UN CABINET OÙ LES ÉNERGIES S'ACCORDENT

Depuis septembre, un nouveau cabinet de bien-être a ouvert à Charlieu, réunissant trois praticiennes aux approches complémentaires. Cette synergie permet d'orienter chacun vers la méthode la plus adaptée à ses besoins, qu'il s'agisse de tensions physiques, de blocages émotionnels ou d'un besoin d'harmonisation.

Au sein du cabinet, Flavie Nardetto (au centre sur la photo), kinésologue et praticienne en relation d'aide, propose une thérapie psycho-corporelle visant à réduire le stress et à libérer émotions et traumatismes. Grâce au test musculaire utilisé à chaque séance, c'est le corps qui indique les informations nécessaires à l'équilibration.

À ses côtés, Sylvie Evrad (à gauche sur la photo), coach de vie, hypnothérapeute et praticienne Ritmo et naturopathie, éclaire les situations complexes en mettant des mots justes sur les enjeux relationnels. Son accompagnement, structuré autour de l'écoute, de la compréhension des schémas de communication et de l'expérimentation concrète, aide

chacun à retrouver confiance et authenticité dans sa vie personnelle, familiale ou professionnelle.

Enfin, Marie Jourlin (à droite sur la photo), praticienne en thérapie corporelle, propose des soins destinés à relâcher les tensions profondes. Ses séances combinent massages énergétiques ciblés, soin lymphatique, Chi-Nei-Tsang et vibrations du bol tibétain pour dénouer les blocages physiques ou émotionnels et favoriser un apaisement complet du corps et de l'esprit. En réunissant leurs compétences, ces trois praticiennes créent un espace unique, ouvert à toutes et tous, où chacun peut trouver l'accompagnement qui lui correspond.

CABINET DE BIEN-ÊTRE

Sylvie Evrad 06 77 93 96 12 - Flavie Nardetto 06 46 39 60 85 - Marie Jourlin 07 77 08 85 70
25 Rue Jean Jaurès, 42190 Charlieu

9h-18h Journée de dépistage du cancer de la peau, Place des anciens combattants Cours la Ville

18h Club des lecteurs à la bibliothèque de St-Igny-de-Roche.

19 Décembre

14h45 Atelier Blabl' Art au Rialto à Chauffailles

16h Marché Qui Se Bouge à la brasserie des Deux branches.

18h-22h Soirée jeux, Ludothèque (Chauffailles)

20h30 Backstage finale Rising Star, The Far Away, 32 av. de la Gare à Chauffailles.

20 et 21 décembre

La Mascotte "Ma Boutique" dans les rues de Charlieu.

20 Décembre

10h30-12h : Bulle de Folie : Vêtements extraordinaires à la Fabrique du Nouveau Monde de Iguerande. Réservation Souhaitée



À partir de 14h : Noël à la ferme : Marché des saveurs à Ouroux-sous-le-Bois-Sainte-Marie.

15h-17h - Atelier couronnes de Noël, Quartier Livres La Clayette

À partir de 15h : Lecture musicale et chantée à la médiathèque de Charlieu : Entrée libre et gratuite dans la limite des places disponibles. Réservation conseillée au 04 77 60 17 49

20h30 Rising star la finale concours de chant, The Far Away, 32 av. de la Gare à Chauffailles.

22 Décembre

14h-18h Dédicaces de Jean-

Paul Guinard pour "Lignes brisées" au Carnet à Spirales à Charlieu

17h30-19h Concert électro-pop sur grand écran à la Fabrique du Nouveau Monde de Iguerande.

20h-22h Soirée Jeu collectif à la Fabrique du Nouveau Monde de Iguerande.

23 Décembre

10h30 Contes de Noël à l'office de Tourisme Brionnais Sud Bourgogne.

15h30-17h30 exposition de costumes de théâtre "la Belle et la Bête" a la grange des Farfadets à Maizilly.

16h-16h45 "FRISBY, le sapin merveilleux" spectacle à la grange des Farfadets à Maizilly.

17h-17h30 Projection d'un petit film de Noël à la Fabrique du Nouveau Monde à Iguerande.

24 Décembre

15h30-17h30 exposition de costumes de théâtre "la Belle et la Bête" a la grange des Farfadets à Maizilly.

16h-16h45 : "FRISBY, le sapin merveilleux" spectacle à la grange des Farfadets à Maizilly.

20h30 Soirée Cabaret, repas gastronomique, concert et magie, The Far Away, 32 av. de la Gare à Chauffailles.

26 Décembre

15h30-17h30 exposition de costumes de théâtre "la Belle et la Bête" a la grange des Farfadets à Maizilly.

16h-16h45 "FRISBY, le sapin merveilleux" spectacle à la grange des Farfadets à Maizilly.

25 Décembre

9h à 12h Ouverture exceptionnelle du Trente Trois Charlieu.

27 Décembre

À partir de 15h Conte à dessiner à la médiathèque de Charlieu

15h30-17h30 exposition de costumes de théâtre "la Belle et la Bête" a la grange des Farfadets à Maizilly.

16h-16h45 "FRISBY, le sapin merveilleux" spectacle à la grange des Farfadets à Maizilly.

Dernière Soirée de l'Année au Trente Trois Charlieu.

28 Décembre

15h-18h : Après-midi ludique "La veille échoppe joue" au bar La Taverne à Charlieu : Sous réserve d'un nombre minimum de participants résa 09 82 47 62 14 asso@lavielleechoppe.fr

29 Décembre

17h30-18h45 : Conte sur Grand écran pour les petits à la Fabrique du Nouveau Monde de Iguerande.

18h Concert de Ste Cécile de la fanfare de Coutouvre à l'église de Coutouvre.

30 Décembre

15h30-17h30 : exposition de costumes de théâtre "la Belle et la Bête" a la grange des Farfadets à Maizilly.

16h-16h45 : "FRISBY, le sapin merveilleux" spectacle à la grange des Farfadets à Maizilly.

31 Décembre

11h-11h30 : Quelles Histoires ! (0-3 ans) à la Fabrique du Nouveau Monde de Iguerande.

16h-16h45 : "FRISBY, le sapin merveilleux" spectacle à la grange des Farfadets à Maizilly (jusqu'au 3 janvier)

20h30 Soirée Cabaret, repas gastronomique, concert et magie, The Far Away, 32 av. de la Gare à Chauffailles.

EXPOSITIONS

Du 13 au 24 Décembre

Tous les jours de 10h à 19h : Exposition de Noël- 12ème édition à St-Igny-de-Roche.

Du 23 Déc au 03 Jan

Exposition de costumes de theatre "la belle et la bete" à la Grange des Farfadets à Maizilly.

Jusqu'au 23 Décembre

Expo-quizz à la médiathèque de Charlieu

Jusqu'au 18 janvier

De 14h30 à 18h

25^e exposition de crèches à Melay - Sous les étoiles de Cracovie. Ouverture les week-ends et tous les jours durant les vacances scolaires. Ouvert les 25 décembre et 1^{er} janvier. Groupes sur réservation. Renseignements : Mairie de Melay - 03 85 84 04 84 contact@mairie-melay.fr

Jusqu'au 31 décembre

EXPO PHOTO "Inspirés par Sébastiao Salgado" - PHOT'OBJECTIF DE MABLY Librairie Le Carnet A Spirales

Jusqu'au 14/02 :

8h-18h : Exposition Crèche animée à Saint-Hilaire-sous-Charlieu : tarif unique à partir de 2€

Vous souhaitez être dans nos pages "Sorties" ?

Envoyez vos infos sur : contact@lelienlocalmagazine.fr

Pour rajouter un coup de pouce à votre événement, l'article en surbrillance avec le visuel est à 54 € TTC

Après avoir suivi Nicolas Descave dans nos pages "Botanique", découvrez maintenant l'ouverture de son ouvrage "Le chemin des plantes".

Le chemin des plantes

1 Valerianella, le goût du départ

Charlieu ~ Le Puy-en-Velay

Samedi 22 avril 2023

J'ouïs les oiseaux. Une ballade, avec deux ailes, un arc en-ciel dans les oreilles. Un jour, peut-être, serai-je moins daltonien du tympan, et pourrai-je enfin peindre, croquer, le message des oiseaux. J'aimerais, à l'oreille, comprendre qui parle, et ce qu'il raconte. Qu'il y a un danger ? Que c'est le moment de faire son nid ? Que c'est juste bon de chanter au soleil. Quel bonheur m'amène la présence d'un geai ou celle d'un pivert ? Un groupe de grues en migration, ou une bergeronnette des ruisseaux faisant rebondir l'air avec sa queue ? Je crois qu'il est temps d'aller siffler sur les chemins du printemps. C'est une histoire de langue et de plantes que je me propose de vivre et partager. La langue des plantes, qui passe directement par les papilles. Elles y marquent des messages, indiquent ô combien la vie est amère, ou douce. Elle passe par les yeux aussi, et la vie commence justement à être belle et colorée. Mais tous les arbres ne sont pas d'accord, et certains restent certains que l'hiver n'est pas fini, que la vie n'est pas toute verte. Par le nez, la menthe me signale gentiment que je lui marche dessus, et je sens aussi que je ne suis pas encore dans les garrigues méditerranéennes, mais dans les prairies du Brionnais. Par la peau, la ronce m'indique que je m'éloigne du chemin, pendant que l'ortie me donne une leçon de respect et d'humilité, en me rappelant par la voie du goût à quel point elle est riche. Pendant ce temps, les hormones parlent toutes seules, et les pensées aussi. Les oreilles, enfin, écoutent aussi la langue des plantes. Les premières feuilles des arbustes me soufflent les paroles du vent d'avril et, en collant l'oreille contre les troncs, on entend parfois le murmure de la sève brute, qui monte dans les charmes et les bouleaux. J'entends aussi toujours les prairies et les forêts siffler en chœur, par le bec et la plume qu'elles font vivre. La langue des plantes me lèche les babines, et c'est avec le ventre que je l'écoute, qu'elle m'appelle à partir avec appétit sur les chemins, y cueillir la vie avec la langue, y chanter la plante des pieds, du ventre et de l'esprit.

Par la voix des mains, je vais essayer de conter le chemin des plantes de Compostelle, tel qu'il m'apparaît et tel qu'il module ma voie.

Parfois, on a besoin de prendre son baluchon et de partir sur les chemins. L'art de la vie consiste à transformer le besoin en envie. Qui mieux que la fleur incarne cette idée ? Du point exclamatif de la nutrition, je choisis encore la voie végétale. Se nourrir du chemin, un enseignement gustatif. Il m'apporte la célébration des plantes communes [...]



Le chemin des plantes - Éditions Transboréal - 14,99 €

Joyeuses Fêtes

HISTOIRE
DE FLEURS
LYDIE THÉVENET
MAÎTRE ARTISAN FLEURISTE

www.histoiredefleurs42.fr

RETROUVEZ DE NOMBREUSES IDÉES ORIGINALES DE CRÉATEURS :
MAT ET AMANDINE, PÉPIN, PUPILLE, LES PETITES HIRONDELLES...

- **Roses issues du commerce équitable**
- **Bouquets pour toutes les occasions**
- **Plantes locales :**
Jacinthes et amaryllis français
- **Créations en fleurs séchées**
- **Centres et cadeaux de table**
- **Idées cadeaux pour tous budgets :**
Compositions à partir de 10 €

Horaires exceptionnels :

Mercredis **24/12** et **31/12** : ouvert en continu de 9h à 19h
Jeudis **25/12** et **01/01** : ouvert le matin

commande
& livraison



04 77 60 78 85 • AVENUE DE LA GARE • POUILLY-SOUS-CHARLIEU



GRAND CHOIX DE SAPINS NORDMAN, EPICÉA, NOBILIS

POT OU COUPÉS PROVENANCE MORVAN, FRAIS ET DE QUALITÉ

plantes spéciales fêtes, avec un poinsettia de notre production !

Arbres et Arbustes

Plantes de haies, Fruitiers...

C'est la saison !

SAMEDI 13 DÉCEMBRE

MARCHÉ DE NOËL

PRODUCTEURS LOCAUX • MINI FERME PÉDAGOGIQUE
ARTISANS • PAPA NOËL • DÉCO DE NOËL
SUR NOTRE SITE DE CHARLIEU



OUVERT
DU LUNDI
AU SAMEDI
9h-12h • 14h-18h30



Charlieu

Route de St-Nizier "les Cordeliers"
04 77 60 02 00

Paray le Monial

Route de St-Yan "Solnin"
03 85 28 20 15



horticul-teur-pepinieriste-charlieu.fr